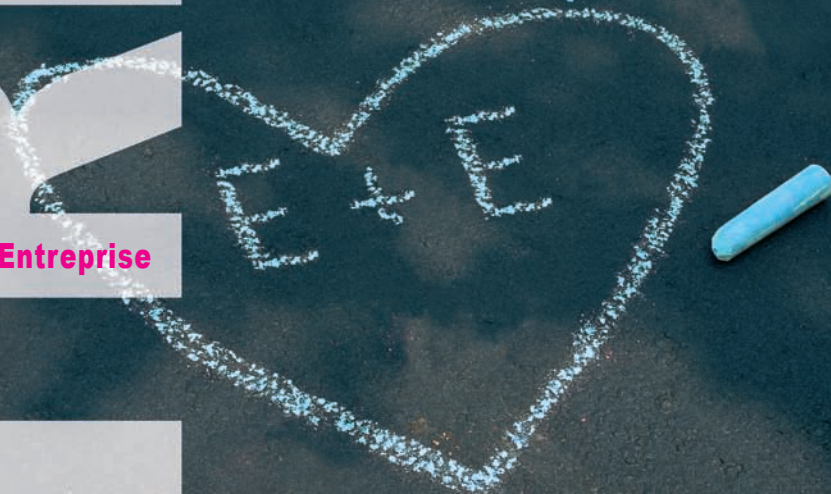


Numéro 4
mars 2011

La lettre du Challenge Education-Entreprise

Education-Entreprise



MEDEF



Aidons les jeunes à construire leur avenir !

Voilà le thème du 4^{ème} Forum Education-Entreprise organisé par le MEDEF le 16 mars 2011 qui s'est installé comme le temps fort de l'année pour faire le point et progresser dans les relations entre le monde de l'éducation et celui de l'entreprise, et je m'en réjouis.

Avec nos partenaires de l'éducation et de l'enseignement supérieur, nous avons bâti le programme de cette journée. Notre volonté commune est d'identifier les facteurs-clés de succès et les dispositifs efficaces de l'orientation et de l'insertion professionnelle des jeunes, en France ou à l'étranger, de façon à fédérer tous les acteurs et à démultiplier les synergies afin que les jeunes générations puissent plus facilement réussir leur insertion dans la vie active. C'est une cause d'intérêt général, c'est une priorité qui doit dépasser les clivages et les idées reçues.

Les relations entre le monde de l'éducation et les entreprises s'intensifient chaque jour, notamment grâce à l'engagement et à la mobilisation des écoles, des collèges, des lycées, des universités, des MEDEF régionaux et territoriaux ainsi que des fédérations professionnelles.

Les initiatives se multiplient comme en attestent les nombreux exemples de bonnes pratiques présentés dans cette lettre.

Les partenariats entre les entreprises et les établissements d'enseignement scolaire et d'enseignement supérieur contribuent à la mise en place de la « compétitivité équitable », qui est au cœur de mon second mandat.

Mieux orientées et mieux formées aux métiers qui recrutent, les jeunes générations pourront mieux construire leur avenir professionnel, c'est une question d'équité pour les jeunes Français. Les entreprises pourront, quant à elles, accroître leur compétitivité et, par conséquent, investir et recruter.

C'est pourquoi j'attache une grande importance à la mise en œuvre de l'accord-cadre que le MEDEF a signé avec le ministre de l'Education nationale et la ministre de l'Enseignement supérieur et de la Recherche le 22 juin 2010, ainsi qu'au déploiement de la convention cadre signée avec la Conférence des Présidents d'Université le 23 novembre dernier.

Plus que jamais nous devons jouer collectif pour faciliter l'accès des jeunes à l'emploi et leur donner espoir dans l'avenir.

L'entreprise c'est la vie !

Laurence Parisot
Présidente du MEDEF

SOMMAIRE

Actu du challenge éducation-entreprise6

Découverte des métiers et de l'entreprise6

- Branche Transport/Logistique – AFT-IFTIM Bourgogne
- Confédération du Commerce Interentreprises - CGI
- Fédération des Entreprises de Propreté - FEP
- Fédération Française du Bâtiment - FFB Nord-Pas de Calais
- Fédération Française du Bâtiment - FFB
- Fédération Française des Sociétés d'Assurance - FFSA
- Fédération Régionale des Travaux Publics - FRTF Alsace
- MEDEF Auvergne
- MEDEF Béarn et Soule
- MEDEF Bourgogne
- MEDEF Bretagne
- MEDEF Champagne-Ardenne
- MEDEF Corrèze
- MEDEF Corse
- MEDEF Eure
- MEDEF Région Havraise
- MEDEF Loir-et-Cher
- MEDEF Morbihan
- MEDEF Poitou-Charentes
- MEDEF Rhône-Alpes
- Syndicat des Entreprises du Génie Electrique et Climatique - SERCE
- Union des Métiers et des Industries de l'Hôtellerie - UMIH Côte d'Or
- Union Nationale des Industries Françaises de l'Ameublement - UNIFA
- Union des Industries et des Métiers de la Métallurgie - UIMM Valenciennois
- Union des Industries et des Métiers de la Métallurgie - UIMM

Formation à l'entrepreneuriat18

- MEDEF Deux-Sèvres
- MEDEF Hauts-de-Seine
- MEDEF Lorraine
- MEDEF Lyon-Rhône

Relations universités-entreprises20

- Association Française des Banques – AFB
- Confédération du Commerce Interentreprises – CGI
- Fédération Française du Bâtiment - FFB Poitou-Charentes
- Les Entreprises du Médicament - LEEM
- MEDEF Auvergne
- MEDEF Bretagne
- MEDEF Champagne-Ardenne
- MEDEF Corrèze
- MEDEF Doubs
- MEDEF Guadeloupe
- MEDEF Haute-Savoie
- MEDEF Languedoc-Roussillon
- MEDEF Midi-Pyrénées
- MEDEF Nord Pas-de-Calais
- MEDEF Polynésie
- MEDEF Sarthe
- MEDEF Val d'Oise
- MEDEF Vendée
- Syndicat des Entreprises du Génie Electrique et Climatique - SERCE
- Union des Industries Chimiques - UIC

Focus sur une action30

- Semaine de l'Industrie du 4 au 10 avril 2011

Actu de l'éducation32

Agenda38

→ → Actu du challenge éducation-entreprise

Les relations entre le monde de l'éducation et le monde économique se tissent et se vivent au quotidien. De très nombreuses opérations sont organisées partout en France et tout au long de l'année. Les actions mentionnées dans cette lettre sont des exemples de bonnes pratiques initiées et portées par les MEDEF régionaux et territoriaux ainsi que par les fédérations professionnelles en lien avec les acteurs de l'éducation.

Découverte des métiers et de l'entreprise

Décris-moi ton métier

Dans le cadre de la Semaine Ecole-Entreprise, le comité régional de la formation professionnelle en transport et logistique (CRFPTL) de Bourgogne a fait découvrir ses activités et ses métiers au travers de témoignages d'anciens élèves issus des formations de la branche et actuellement salariés au sein d'entreprises de transport et logistique. Ils ont tous su montrer, lors de tables rondes, une grande satisfaction dans leur parcours de formation et une réelle passion pour leur métier après avoir mis en évidence les possibilités de poursuite d'études qui se sont offertes à eux.

AFT-IFTIM Bourgogne

Contact : Isabelle Brosse – isabellebrosse@aft-iftim.com

Semaine du commerce B to B

Du 31 janvier au 6 février 2011, la Confédération du Commerce Inter-entreprises (CGI) en partenariat avec l'Education nationale a organisé la Semaine du commerce B to B. Un événement de portée nationale dont l'objectif est de favoriser l'orientation des jeunes, le recrutement des entreprises et les relations école-entreprise de proximité. Dans plusieurs grandes villes de France, Paris, Lyon, Marseille et Lille, la CGI a proposé diverses actions de découverte des métiers, des formations et des secteurs de la branche du commerce interentreprises à destination des jeunes. Jeunes, enseignants, professionnels, acteurs de l'emploi et de l'orientation se sont mobilisés.

CGI

Contact : Solène Barres – sbarres@cgi-cf.com

Education-Entreprise

Les rencontres de la Propreté

La Fédération des Entreprises de Propreté (FEP) organise, en collaboration avec le ministère de l'Education nationale et les académies concernées, le deuxième tour de France des Rencontres de la Propreté pendant l'année scolaire 2010-2011. Ces événements territoriaux qui se déroulent tous les deux ans ont pour objet de rapprocher les univers professionnels et éducatifs en favorisant les échanges et en mettant directement en relation les chefs d'entreprises et les enseignants. Ainsi des initiatives nouvelles et concrètes émergent localement (mobilisation de conseillers de l'enseignement technologique, simulation d'entretiens d'embauche, présentation des métiers par les entreprises au sein des établissements, intégration de stagiaires, immersion d'enseignants en entreprises, etc.) La première édition « Le mariage jeunes et entreprises », animée par Hervé Serieyx, a remporté un franc succès avec plus de 500 participants. Pour l'édition 2010-2011 « Les jeunes relèvent le défi du développement durable », animée par Eric Le Gouvelo, maître de conférences à Sciences Po Paris et consultant Edaxis, la réussite semble de nouveau au rendez vous... Réponse en avril 2011 !

FEP

Contact : Fabienne Estrampes - festrampes@federation-proprete.com

Bâtiment : découverte des métiers en Nord-Pas de Calais

Faire découvrir les métiers sur le chantier, vivre une journée avec un chef d'entreprise, visiter les collèges... Depuis 8 ans les adhérents de la Fédération Française du Bâtiment Nord-Pas de Calais interviennent auprès des élèves de 3^e et de leurs professeurs. Les effets sont très positifs : les entreprises du bâtiment ont doublé la part des moins de 25 ans dans leurs effectifs, le nombre d'apprentis a progressé de 40 % et les structures de formation doivent faire face à un réel afflux de jeunes qui veulent travailler dans ces métiers. La Fédération du Bâtiment Nord Pas-de-Calais a la volonté de poursuivre ses efforts.

FFB Nord-Pas de Calais

Contact : Jean-François Gorre - jfgorre@ffb5962.fr

Concours Bâtissiel

S'inscrivant dans le programme de technologie au collège en lien avec le parcours de découverte des métiers et des formations, le concours Bâtissiel est le fruit du partenariat entre le ministère de l'Education nationale, l'Ecole Française du Béton, la Fédération Nationale des Travaux Publics et la Fédération Française du Bâtiment. Les élèves conçoivent et réalisent un ou plusieurs objets techniques

se référant au bâtiment ou aux travaux publics. Une attention toute particulière est portée sur les questions liées au développement durable, au confort et à la gestion de l'énergie. A l'issue des sélections académiques ou inter-académiques, les équipes retenues participeront à la finale nationale qui se déroulera le 30 mai 2011 à Paris au siège de la Fédération Française du Bâtiment, cinq prix seront décernés.

FFB

Contact : Alix du Peloux - DupelouxA@national.ffbatiment.fr

Les dirigeants de sociétés d'assurance à la rencontre des étudiants

Depuis décembre 2010, des présidents et des directeurs de sociétés d'assurance se déplacent dans les écoles de commerce et d'ingénieurs. Chacun à leur tour, ils reçoivent une dizaine d'élèves pour un déjeuner à Paris puis se rendent dans une école en région pour échanger avec les étudiants. Objectif de cette initiative : présenter l'assurance, secteur souvent méconnu des jeunes, qui recrute chaque année entre 10 000 et 15 000 personnes. Ces rencontres ont lieu dans le cadre du projet « L'Université de l'Assurance » qui devrait aboutir, courant 2011, à la mise au point d'un label d'excellence pour les formations en assurance.

FFSA

Contacts : Constance Baudry - c.baudry@ffsa.fr, Philippe Mosnier - p.mosnier@ffsa.fr

Travaux publics : des outils « Plan de carrières »

Dans le cadre de la mise à disposition d'outils permettant aux jeunes et aux parents de mieux s'orienter vers les filières de formation dans le domaine des travaux publics, la Fédération Régionale des Travaux Publics (FRTP) d'Alsace a mis en place des outils « Plan de carrières ». Cinq kakémonos écologiques et 6 000 plaquettes reprennent l'ensemble des filières de formation, du CAP au diplôme d'ingénieur, tant en apprentissage qu'à temps plein en Alsace. Ces outils ont été réalisés avec l'aide du Conseil Régional, du Club Ecole-Entreprises, de l'ONISEP et du Rectorat de Strasbourg. D'autres acteurs ont été mobilisés dans le cadre de leur contribution dans le domaine de l'apprentissage : INDIBATP et PRO BTP. Les établissements alsaciens impliqués dans la formation des métiers des travaux publics ont participé à l'élaboration de ces outils. La branche des travaux publics est la première en Alsace à réaliser ce type d'outil. Les kakémonos ont été remis aux principaux

établissements de formation et les plaquettes envoyées à l'ensemble des collèges de la région. Les premiers retours sur ces outils sont favorables et on observe un fort engouement, tant de la part des établissements de formation que des jeunes et des parents.

F RTP Alsace

Contact : Jean-Luc Marchal - jlmarchal@fntp.fr

Auvergne : 3^e salon de la découverte professionnelle

Quinze branches professionnelles, neuf organisations interprofessionnelles, deux fédérations de parents d'élèves, le rectorat de Clermont-Ferrand et l'ONISEP, ont organisé le 17 février 2011, à la maison des sports de Clermont-Ferrand, le 3^e Salon de la découverte professionnelle. Cette journée de rencontre à destination des membres des équipes éducatives de toute l'académie (enseignants, chefs d'établissement, documentalistes, conseillers d'orientation) avait pour objectif d'améliorer et d'enrichir les outils au service de l'enseignement de la découverte professionnelle. Deux temps forts ont réuni quelque 250 participants : un forum, où les enseignants ont découvert de façon concrète les nombreux outils pédagogiques « découverte professionnelle » proposés par les organisations professionnelles, testés en classe par un groupe académique de référence ; des ateliers pédagogiques animés par le Rectorat et les organisations professionnelles sur l'utilisation des outils de découverte des métiers type sites internet, kits et mallettes, forums et visites d'entreprise, mini-entreprises.

MEDEF Auvergne

Contact : Cécile Furnestin - crfp.auvergne@wanadoo.fr

A la rencontre des entrepreneurs auvergnats

De janvier à mars 2011, sept chefs d'entreprise viennent travailler avec un groupe de vingt-deux étudiants de l'Université Blaise Pascal (UFR sciences et technologies, biologie, mathématiques UFR sciences et techniques des activités physiques et sportives, UFR lettres, langues et sciences humaines) dans le cadre d'une unité d'enseignement innovante, pilotée par le Bureau d'Aide à l'Insertion Professionnelle (BAIP). Ce projet a été conçu et mis en œuvre par les clubs d'entrepreneurs « Côté Nord », « Club des 1000 », le MEDEF Auvergne et le BAIP. Le but est d'apporter aux étudiants des connaissances et des méthodes d'analyse des grandes problématiques actuelles de l'entreprise : information numérique, management, innovation, dé-

veloppement durable, éthique, entreprise et territoire, métier de chef d'entreprise... Chaque thématique est préparée par un groupe d'étudiants (recherches bibliographiques, rencontres avec des responsables d'entreprise et des acteurs du monde socio-économique). Le résultat est présenté à l'ensemble du groupe, en présence d'un chef d'entreprise et d'un enseignant, puis débattu. L'ensemble des exposés et des débats est repris par chaque étudiant pour la constitution d'un dossier global.

MEDEF Auvergne

Contact : Cécile Furnestin - crfp.auvergne@wanadoo.fr

Béarn : des relations Ecole-Entreprises de plus en plus fortes

Après huit années, les relations entre les entreprises et le monde éducatif évoluent par le nombre de participants aux différentes opérations organisées. Les nouveautés pour 2010 ont été l'organisation de deux tables rondes, l'une impulsée par l'inspecteur d'académie dans le cadre d'une concertation nationale sur les rythmes scolaires, et l'autre impulsée par le MEDEF Béarn et l'organisation de la journée des métiers, présentation des métiers de quatre branches professionnelles à destination des élèves de 3^e (DP3 et DP6). De plus, 42 chefs d'entreprise sont intervenus dans 17 établissements pour présenter et échanger sur la gestion et l'organisation de l'entreprise et présenter l'entreprise comme créatrice de valeur et d'emplois.

MEDEF Béarn et Soule

Contact : Michel Olive - molive@medef-bearnsoule.com

Zoom sur l'entreprise - Dessine-moi une entreprise, un entrepreneur

Ce concours de journalisme de presse écrite est organisé, dans le cadre de la Semaine Ecole-Entreprise, en partenariat avec le MEDEF Bourgogne, le Rectorat et le Clemi (service académique d'éducation aux médias). Il s'agit pour le collégien ou le lycéen, de faire découvrir une entreprise et/ou un entrepreneur. Le « journaliste » est allé à la rencontre, soit d'une entreprise pour découvrir une organisation, des produits, une originalité, soit d'un entrepreneur pour son parcours professionnel, sa formation, sa passion... Vingt et un articles ont été présentés à un jury et sept jeunes récompensés. Un magazine (produit par Typo), reprenant les meilleurs articles a été diffusé dans tous les établissements de l'académie.

MEDEF Bourgogne

Contact : Virginie Watrin - vwatrin@maisondesentreprises.com

La collection « Vivre l'entreprise » s'enrichit de deux nouveaux films

Un des objectifs essentiels de cette collection du MEDEF Bretagne, est de permettre aux élèves des collèges d'avoir un regard sur le monde professionnel. Pour se projeter, il lui faut connaître, au-delà de l'approche métier, les grandes fonctions transversales de l'entreprise et acquérir une culture citoyenne. Les nouveaux films sont centrés sur l'autonomie, l'initiative et la compréhension de la complexité du monde par une approche des grands principes de la production et de l'échange. Le premier film est tourné dans le groupe Beaumanoir à Saint-Malo, spécialisé dans la création de prêt-à-porter féminin (Cache-Cache) et concerne les fonctions marketing, commercial et export. Le second film est tourné dans l'entreprise Henaff à Pouldreuzic. Il est axé sur les fonctions production, qualité et sécurité. Après le film tourné chez BIC SPORTS, la collection s'étoffe grâce à la coproduction MEDEF/CRDP de Bretagne.

MEDEF Bretagne

Contact : Nicolas Lebon - nicolas.lebon@ue-medef-bretagne.fr

Champagne-Ardenne : 2^e édition du tournoi de gestion

Le MEDEF Champagne-Ardenne et le Rectorat de Reims rééditent le tournoi de gestion d'entreprise, au niveau académique, pour la seconde année consécutive. Quelque 333 équipes, soit plus de 1 500 élèves et apprentis de 2nde professionnelle et générale ont participé, les 24, 25 et 26 janvier 2011, au quizz de sélection en ligne sur cinq thématiques : culture économique, juridique et sociale ; développement durable ; l'entreprise et son marché ; la communication et les technologies numériques et l'adolescent consommateur. Le 30 mars, les dix meilleures équipes s'affronteront en testant leurs aptitudes à la gestion d'entreprise, à l'aide d'un programme de simulation développé sur la base du modèle économique d'une entreprise régionale.

MEDEF Champagne-Ardenne

Contact : Guillaume Mangeart -

guillaume.mangeart@medef-champagneardenne.fr

Quizz pour les élèves de 3^e

Pour la 2^e année consécutive, le MEDEF Champagne-Ardenne, en partenariat avec le Rectorat, a organisé deux sessions en décembre 2010 et en janvier 2011 du jeu concours Quizz sur le thème « A la découverte de l'entreprise, de ses métiers et de l'environnement local », à l'attention de collégiens de 3^e suivant l'option de découverte professionnelle

3 heures (DP3). Le projet consiste à présenter l'économie et le monde de l'entreprise d'une manière ludique et pédagogique grâce à un système de quizz interactif. Un binôme composé d'un chef d'entreprise et d'un enseignant, explicite et illustre chaque réponse. Les trois meilleures équipes sont récompensées.

MEDEF Champagne-Ardenne

Contact : Guillaume Mangeart -

guillaume.mangeart@medef-champagneardenne.fr

Un Quizz éco... du collège à l'université

A l'occasion du forum, « les 7 métiers de mon territoire passent au vert », en novembre 2010, au Palais des Congrès d'Ajaccio, le MEDEF Corse a animé cinq sessions d'un Quizz éco pour 330 collégiens, représentant quinze classes de huit établissements scolaires d'Ajaccio et de sa région et pour vingt étudiants en master développement durable, de l'Université de Corte. Un remue-méninges pour découvrir les secteurs-clés de l'économie insulaire et les activités des entreprises. Au final, pour les uns une manière ludique de s'approprier quelques indicateurs économiques et pour les autres de jouer gagnant/gagnant la relation Education-Entreprise.

MEDEF Corse

Contact : Anne Armelle Melikian - aa.melikian@medef-corse.com

Voyage au cœur de l'entreprise pour les étudiants de Corte

Pour la 2e année, le MEDEF Corse invite les étudiants en DUT gestion des entreprises et des administrations, en licence de sciences économiques et en licence entrepreneuriat, à venir tester leurs connaissances en jouant. Trois ateliers réunissant une dizaine d'étudiants se sont déroulés pendant le Forum Alternance dans le Supérieur, organisé par le CFA Sup de Corte en 2011. Objectif : apprendre à gérer une entreprise en distinguant chiffre d'affaires, marge, bénéfice et trésorerie... Les meilleurs « entrepreneurs » ont gagné !

MEDEF Corse

Contact : Anne Armelle Melikian - aa.melikian@medef-corse.com

Les métiers d'ingénieurs présentés dans l'Eure

Le MEDEF de l'Eure, en partenariat avec le Lycée Aristide Briand d'Évreux, a organisé, en décembre 2010, une réunion de présentation des métiers d'ingénieurs et des classes préparatoires pour les élèves

de terminale scientifique et technologique. Quelque 120 lycéens étaient présents pour cette réunion, qui s'est déroulée en quatre temps : présentation du contexte industriel local et des métiers d'ingénieur par le MEDEF de l'Eure ; témoignages d'ingénieurs d'entreprises (PKB, Zalkin, Jeulin, Port autonome de Rouen) ; présentation de la filière classe préparatoire aux grandes écoles du Lycée Aristide Briand ; témoignages d'étudiants de la classe préparatoire du lycée.

MEDEF Eure

Contact : Gaël Lirzin - gael.lirzin@medef-eure.org

Les chefs d'entreprise havrais à la rencontre des lycéens

Les directeurs d'établissement des grands groupes technologiques et industriels du Havre ainsi que des responsables de PME-PMI ont échangé avec des lycéens sur leur devenir professionnel et leurs choix d'orientation, en novembre 2010, au Lycée Saint Joseph du Havre. A l'occasion de ce débat de proximité, une centaine de lycéens ont eu tout le loisir de poser des questions aux décideurs d'entreprise. De nombreux sujets ont été abordés, notamment les perspectives de l'industrie, la haute performance technologique des entreprises, et les potentiels de carrière au sein de ces entreprises. Les jeunes ont bénéficié d'un contact direct avec les personnes au plus près de la vie de l'entreprise. Les entrepreneurs ont eu à cœur de faire partager leur passion et leur confiance dans l'avenir des industries. Cette opération sera dupliquée dans d'autres lycées de la région havraise.

MEDEF Région Havraise

Contact : Christophe de Belloy - cdebelloy@madenrh.fr

Jeunes reporters en entreprise

Le MEDEF Loir-et-Cher, en partenariat avec l'Education nationale, l'enseignement diocésain, le Conseil général, la Nouvelle République et Plus FM, organise pour la deuxième année consécutive le concours « Jeunes Reporters en Entreprise », édition 2010-2011, réservé aux classes de collège. Trente-huit binômes, associant un référent entreprise et un référent établissement scolaire participent au concours, qui se déroule sur une année scolaire. L'objectif est de rédiger un article de presse traité sous l'angle de leur choix (une thématique, un métier, une orientation...), consécutivement à des visites d'entreprises. Les meilleurs articles choisis par un jury de journalistes, d'institutionnels et de chefs d'entreprises, paraîtront dans la presse locale et seront soumis aux votes des lecteurs. Les lauréats recevront

un prix en lien avec le journalisme, lors d'une cérémonie organisée en mai 2011. Ce concours est un véritable trait d'union entre le monde de l'entreprise et celui de l'éducation. Il permet, grâce à l'implication et la motivation des équipes professorales et des chefs d'entreprise, de partager des expériences, des savoirs, des idées, pour apprendre à mieux connaître et comprendre ces deux mondes.

MEDEF Loir-et-Cher

Contact : Peggy Nivault - peggy.nivault@medef41.fr

Le Printemps de l'entreprise

Le MEDEF Morbihan organise avec ses partenaires de l'enseignement secondaire et supérieur le Printemps de l'entreprise. Cette action réunit entreprises, étudiants et enseignants. Pendant une semaine, du 21 au 25 mars 2011, les entreprises sont au service des jeunes à travers différentes rencontres qui permettent de mieux se connaître et de faire tomber les idées reçues, en créant des moments de rapprochement propices au dialogue. Pendant cette semaine, pour les élèves de terminales et les étudiants de l'enseignement supérieur, sont organisés des visites d'entreprises, des témoignages d'entrepreneurs et de leurs collaborateurs au sein des établissements, des simulations d'entretien de recrutement et une soirée événementielle réseaux professionnels. En 2011, l'événement fédèrera six villes : Lorient, Vannes, Ploërmel, Quimper, Rennes, Nantes.

MEDEF Morbihan

Contact : Isabelle Boutserin - isabelle.boutserin@udem.fr

« 24h avec » : 3^{ème} édition

Dans le cadre de la convention académique MEDEF-Rectorat de Poitiers, l'opération « 24h avec », après le succès des sessions 2006 et 2008, aura un millésime 2011 ! Pour marquer l'évènement, Frédéric Roudinaud, président du MEDEF Régional et Martine Daoust, recteur, constitueront un binôme.

MEDEF Poitou-Charentes

Contact : François Infantes - contact@medef-poitou-charentes.fr

Concours « Créateurs d'idées »

Le MEDEF Rhône-Alpes, les Rectorats de Lyon et Grenoble et le Conseil régional Rhône-Alpes ont décliné le thème de l'innovation dans le cadre de la Semaine Ecole-Entreprise 2010 et lancé un jeu concours « Créateurs d'idées ! » auprès des classes de 2^{de} lycée général et technologique, 2^{de} professionnelle et 1^{ère} année de BTS des deux académies : « Imaginez un produit ou un service qui pourrait exister dans cinq

ans ». Une bourse de 1000 €, offerte par le MEDEF Rhône-Alpes, a récompensé chaque établissement des trois équipes gagnantes en février 2011, lors du Mondial des Métiers à Lyon. Le MEDEF Rhône-Alpes a suscité l'enthousiasme de trois entreprises : SEB, Robopolis et Rosignol, afin d'accompagner la réalisation concrète des projets. Ce concours a permis de construire un partenariat pérenne entre des établissements scolaires et des entreprises : objectif pleinement atteint pour la Semaine Ecole-Entreprise !

MEDEF Rhône-Alpes

Contact : Rodolphe Martin - rmartin@medef-rhone-alpes.fr /

www.ecoleentreprise.fr

Rectorat de Lyon

Contact : Serge Mathoux - serge.mathoux@ac-lyon.fr

Rectorat de Grenoble

Contact : Christel Vallon Astier - christel.vallon-astier@ac-grenoble.fr

Mondial des Métiers 2011 : découvrez l'entreprise !

Parce que la connaissance de l'entreprise est une priorité, le MEDEF Rhône-Alpes était présent en février 2011 au Mondial des Métiers à EUREXPO, sur un stand entièrement consacré à la découverte de l'entreprise et de ses métiers. Les 125 000 visiteurs ont pu rencontrer, en entretiens individuels, plus de 100 professionnels et participer au jeu interactif « Chocofactory en Rhône-Alpes » pour mieux comprendre l'entreprise et son environnement.

MEDEF Rhône-Alpes

Contact: Rodolphe Martin - rmartin@medef-rhone-alpes.fr /

www.ecoleentreprise.fr

Découvrir les métiers du génie électrique et climatique

Dans le cadre du partenariat le liant avec l'ESME-SUDRIA, le SERCE a collaboré à la revue de l'association des ingénieurs ESME-SUDRIA. Paru dans le numéro du 2^{ème} trimestre 2010, un dossier consacré au génie électrique et climatique présente les marchés ainsi que les métiers ouverts aux jeunes ingénieurs. Il est enrichi de nombreuses interviews de dirigeants, responsables en ressources humaines et ingénieurs d'affaires. Il a permis d'illustrer de façon élargie, les débouchés et les enjeux qui s'offrent aux collaborateurs des entreprises de génie électrique, en particulier autour du thème de la croissance verte. Ce dossier est téléchargeable sur le site www.metiers-electricite.com

SERCE

Contact : Richard Krieger – rkrieger@serce.fr

Côte d'Or : à la découverte des métiers de l'hôtellerie

L'UMIH Côte d'Or a mobilisé trois établissements pour Dijon, trois pour Beaune et un pour les établissements de Haute Côte d'Or, dans le cadre de la DP3. Il s'agissait d'organiser la découverte des métiers de l'hôtellerie-restauration à travers un parcours de visites d'entreprises, hôtels, restaurants, cafés, discothèques... Les collégiens beaunois ont été reçus par Gérard Morice, gérant de l'hôtel Kyriad et du restaurant Karusel, par Jean-Paul Durand, président des restaurateurs de l'UMIH Côte d'Or, pour une présentation des différents postes au sein d'un tel établissement (visites de chambres, des cuisines du restaurant, de la réception...). Ils ont également visité l'hôtel Ibis, la Ferme aux Vins, le restaurant italien « Amarone » et la discothèque Copacabana. De quoi restaurer l'image des métiers et des entreprises de la branche auprès des jeunes.

UMIH Côte d'Or

Contact : Isabelle Grandin - umih21@wanadoo.fr

MOBIDécouverte - Les Enfants Designers

L'Union nationale des Industries Françaises de l'Ameublement conduit en relation avec l'Etat une opération innovante et exemplaire. Son ambition : associer dès l'enseignement primaire, les enfants et l'environnement éducatif aux réflexions sur le design, la création, tout en leur faisant découvrir la diversité de la filière. Avec le soutien de la profession, les élèves participent à de nombreuses activités : ateliers d'expression et de création, échanges avec des designers et des professionnels, visites de musées ou de salons spécialisés, découverte des métiers, visites de sites de fabrication, de centres de formation et de lycées professionnels ... Sous la responsabilité de leur enseignant, accompagnées par un designer, les classes, du CP au CM2, ont carte blanche pour imaginer et concevoir le « mobilier de leurs rêves » et réfléchir à l'aménagement de leurs espaces de vie, tout en s'impliquant avec motivation dans l'expression orale et écrite, les mathématiques, l'histoire ou la technologie. En trois saisons, la démarche a permis à cent quarante classes pilotes volontaires, réparties sur l'ensemble du territoire, d'imaginer et de suivre la réalisation de leurs projets. Exprimant en permanence leurs avis et leurs désirs à la profession, les enfants ont participé à la conception de plus de 100 prototypes, qui ont été réalisés en exemplaire unique par les entreprises, CFA ou lycées professionnels partenaires.

Dans le cadre de la Semaine de l'Industrie, les signataires de l'accord-cadre, en relation avec les partenaires européens, organisent les Premières Assises MOBIDécouverte Les Enfants Designers le mercredi 6 avril 2011. A cette occasion, le ministère de l'Economie, des Finances et de l'Industrie accueillera le Colloque et l'exposition « 1, 2, 3 MOBI ! » qui sera présentée jusqu'au 22 avril 2011. La matinée, organisée à l'Institut technologique FCBA (Foret, Cellulose, Bois et Ameublement), sera consacrée aux ateliers et conférences autour de cette belle rencontre entre les mondes de l'industrie et du design et les écoles.

Informations et inscriptions sur www.mobidecouverte.com

UNIFA

Contact : Maureen Cori - cori@mobilier.com

« Bravo l'Entreprise » dans le Valenciennois

Deux cents collégiens et lycéens auteurs de dix-sept projets « Bravo l'Entreprise » clôtureront une année de travail lors des 20^{èmes} journées « Bravo l'Entreprise » du 8 au 10 juin 2011 à Valenciennes. L'originalité de la démarche réside dans le travail en commun jeunes/entreprises autour d'un projet concret. L'occasion pour eux, lors de cet événement, de dévoiler le résultat de leur collaboration avec les entreprises et d'expliquer à l'ensemble des jeunes présents leurs découvertes dans le monde de l'entreprise.

UIMM Valenciennois

Contact : Edith Jacquart - edith.jacquart@uimmval.com

Découverte des filières scientifiques et techniques

Plusieurs actions sont menées par les UIMM territoriales avec les établissements d'enseignement supérieur, afin de faire découvrir les filières scientifiques et techniques à des lycéens. Elles permettent également de découvrir des métiers industriels en compagnie de jeunes professionnels. Par exemple, un partenariat avec l'Université de Reims et le CFA de l'industrie pour la conception et la fabrication d'une pièce de A à Z, ou bien une visite, lors de la nuit des chercheurs, des ateliers scientifiques de l'Ecole Polytechnique, guidés par des élèves et des chercheurs.

UIMM

Contact : Clothilde Yaddaden - cyaddaden@uimm.com

Formation à l'entrepreneuriat

Jardi-Vinci : une mini entreprise à suivre

Dans le cadre de l'association « Entreprendre Pour Apprendre » (EPA) Poitou-Charentes, la mini-entreprise « Jardi Vinci » fabrique et commercialise des bacs à fleurs muraux. Ce projet s'inscrit dans le cadre des heures d'enseignement de technologie de la classe de 3^e DP6 du lycée professionnel Léonard de Vinci à Bressuire. Parrainés par un chef d'entreprise, ces jeunes entrepreneurs saisissent ainsi mieux les réalités du monde de l'entreprise. Ils comprennent l'intérêt et les difficultés de la gestion d'un projet collectif et développent un savoir-faire et un savoir-être qui leur seront utiles dans leur vie professionnelle. Ils pourront se mesurer à d'autres mini-entrepreneurs en avril 2011, lors du concours régional, puis en juin 2011 au concours national... s'ils sont chanceux et talentueux !

MEDEF Deux-Sèvres

Contact : Marion Briquet - m.briquet@medef79.fr

Le MEDEF Hauts-de-Seine partenaire du Pôle Entrepreneuriat Etudiant Grand-Ouest

Le Pôle Entrepreneuriat Etudiant Grand-Ouest (PEEGO), piloté par l'Université Paris-Dauphine et destiné aux étudiants de la région Ile-de-France, a été sélectionné et habilité, avec dix-neuf autres pôles, par Valérie Péresse et Hervé Novelli, dans le cadre du Plan Etudiants Entrepreneurs. Ce dispositif de promotion de l'esprit d'entreprendre a un objectif clair : « que tous les étudiants de l'enseignement supérieur soient sensibilisés aux carrières entrepreneuriales et que tous ceux qui le souhaitent y soient formés ou accompagnés ». L'université Paris-Dauphine s'est entourée d'une dizaine de partenaires pour mettre en œuvre ce plan : trois établissements de l'enseignement supérieur, l'Université Paris-Ouest Nanterre La Défense, l'Ecole de Management Léonard de Vinci (EMLV) à la Défense, l'ESTACA, le pôle de compétitivité As Tech, le MEDEF Hauts-de-Seine, trois associations (le réseau Entreprendre 92, l'incubateur féminin Paris Pionnières et le Club de rugby Racing métro 92).

Le Pôle Entrepreneur Etudiant Grand-Ouest, organisera auprès de ses 25 000 étudiants des actions de sensibilisation, de formation et d'accompagnement des étudiants porteurs de projets de création d'entreprises. Ces actions seront validées par un Pass'sport « Etudiant Entrepreneur » tout au long de leurs cursus. A l'horizon 2012, dans les quatre établissements concernés, tout étudiant, quelle que soit sa discipline, devra suivre un « parcours entrepreneuriat » valorisé

par des crédits ECTS accordés dans le cadre de ce « Pass'sport ». Les actions de sensibilisation seront mises en place pour tous les étudiants de licence. Les actions de formation sont prévues pour les étudiants de master les plus motivés par l'entrepreneuriat, afin de leur donner les clés de la gestion de projets innovants. Ainsi deux masters spécialisés en Entrepreneuriat et PME existent déjà à Dauphine et à Nanterre. Un dispositif d'accompagnement personnalisé, destiné aux étudiants créateurs d'entreprise et qui auront validé leur Pass'sport, va être mis en place à Dauphine avec le soutien actif de tous les partenaires professionnels du PEEGO. Il comprendra des actions de tutorat et un incubateur. A terme, un fonds d'amorçage sera créé avec l'aide de la Fondation Dauphine pour soutenir financièrement les meilleurs projets. Le club PEEGO créera une communauté d'entrepreneurs et facilitera leurs rencontres.

MEDEF Hauts-de-Seine

Contact : Laurence Bories - l.bories@medef92nord.fr

Les jeunes lorrains s'engagent dans l'aventure des mini-entreprises

Le MEDEF Lorraine mobilise à nouveau ses équipes, avec Entreprendre Pour Apprendre Lorraine, pour réussir ce challenge avec les enseignants et les jeunes. Vingt-huit mini-entreprises et quatre catégories sont en lice cette année pour le salon régional, qui se tiendra en mai 2011, au Stade Marcel Picot de Nancy : collèges, lycées, Ecole de la deuxième chance, et nouveauté de cette 4e promotion, la catégorie post-bac avec l'IUT Charlemagne de Nancy.

MEDEF Lorraine

Contact : Agnès-Marie Fagot - amfagot@medeflorraine.fr
www.jecreemaminientreprise.fr

Soirée « Mini-entrepreneurs, maxi-talents ! »

En partenariat avec l'Association Entreprendre pour Apprendre Rhône-Alpes, le Rectorat de l'académie de Lyon et le MEDEF Lyon-Rhône ont organisé la première soirée « Mini-entrepreneurs, maxi-talents ! », dans le cadre de la 11^e Semaine Ecole-Entreprise, en novembre 2010. Six équipes de collégiens et lycéens ont présenté leur projet de mini-entreprise devant des chefs d'entreprise. Chacune d'entre elles a eu six minutes pour les convaincre de les parrainer cette année. Tous les mini-entrepreneurs qui ont relevé ce défi ont trouvé leur parrain et participeront au championnat régional des mini-entreprises, qui aura lieu en avril 2011, place de la Croix Rousse, à Lyon.

MEDEF Lyon-Rhône

Contact: Cécile Da Silva - cecile.dasilva@medeflyonrhone.com

Relations universités-entreprises

Le « DU Passerelle » dans la Banque

Initiative du Centre de Formation de la Profession Bancaire, le « Diplôme Universitaire (DU) Passerelle » propose - parallèlement à un Master 1 - une orientation vers les métiers de la banque : 200 heures d'enseignement assurées par des universitaires et des professionnels, ainsi qu'un stage d'un mois dans une banque. Il est proposé à des étudiants de filières non bancaires (droit, lettres, sciences...) dont les débouchés dans l'emploi ne sont pas assurés. En réponse aux besoins des banques, il élargit leur base de recrutement et favorise la diversification des profils. Aujourd'hui, quatre « DU Passerelle » accueillent 75 étudiants (à Marseille, Nancy et Bordeaux) ; six autres sont en projet.

AFB

Contact : Florence Le Texier - fletexier@afb.fr

Le commerce « B to B » se dote d'une chaire de recherche

La Confédération du commerce inter-entreprises (CGI) et les ministères de l'Education nationale et de l'Enseignement supérieur et de la Recherche ont créé début 2010, une chaire de recherche en partenariat avec l'Ecole de Management EM Lyon et le laboratoire de recherche CRET LOG de l'Université d'Aix-Marseille. Son orientation : les facteurs clefs de succès du commerce interentreprises, grâce à l'innovation et à l'engagement en faveur du développement durable, tant sur les produits que sur la logistique.

CGI

Contact : Isabelle Bernet-Denin - IBernet-Denin@cgi-cf.com

Nouvelles licences professionnelles Bâtiment à la Rochelle

Le Grenelle de l'Environnement (rénovation énergétique, construction durable...) impacte directement les compétences requises dans les entreprises du bâtiment. Tous les métiers, ou presque, devront évoluer. La FFB Poitou-Charentes et l'Université de la Rochelle ont donc collaboré activement pour ouvrir deux nouvelles Licences Professionnelles : « Réhabilitation énergétique du patrimoine bâti » et « Bâtiments bois basse consommation et passifs » en septembre 2010. L'effort de formation s'avère essentiel pour relever le défi !

FFB Poitou-Charentes

Contact : Pascal Hyrien - ffb-poitou-charentes@wanadoo.fr

1^{ères} Rencontres Doctorants-Entreprises du médicament

Dans le cadre d'un partenariat entre Les Entreprises du Médicament (LEEM) et l'Université de Bordeaux 2, les 1^{ères} rencontres Doctorants-Entreprises du médicament se sont déroulées fin mai 2010 à Bordeaux. Ouvert aux étudiants issus de sept écoles doctorales santé et sciences du vivant (Bordeaux, Strasbourg, Lyon, Paris V, Paris VI, Paris VII et Paris XI), cet événement a réuni 41 futurs chercheurs qui ont pu rencontrer des responsables de recherche en entreprise. De leur côté, les entreprises se sont fortement mobilisées, avec plus de 25 représentants industriels présents.

Cette rencontre s'inscrit dans le cadre de la problématique de visibilité sur l'activité et les besoins de l'industrie du médicament auprès des doctorants, et du besoin de renforcement des compétences de recherche en France. Ces rencontres ont réuni des doctorants en sciences de la vie, afin de leur faire découvrir les métiers des entreprises du médicament, de les sensibiliser à l'insertion professionnelle et de les aider dans leurs choix de thèmes de recherche. Les échanges étaient organisés autour de tables rondes et d'ateliers consacrés à des thématiques de recherche communes, les neurosciences, les biotechnologies et le transfert d'innovation, les pathologies infectieuses, la biologie intégrative et la médecine translationnelle, préparés préalablement par les étudiants et les animateurs, issus des entreprises. Les étudiants ont pu échanger sur les enjeux et l'organisation de la recherche dans les entreprises, ainsi que sur les métiers, et les problématiques d'insertion professionnelle. Pour assurer la pérennité du partenariat, la manifestation sera reconduite tous les deux ans.

LEEM

Contact : Thomas Clochon - tclochon@leem.org

Adagio Managerio

Des dirigeants n'ont pas hésité à se lancer sur les planches dans un jeu croisé avec de jeunes étudiants de Bac Pro et BTS Arts Graphiques : l'illustration concrète d'une coopération entre générations et d'un rapprochement entre l'école et l'entreprise ! Le président de « l' Association Progrès du Management Auvergne », Gilles Flichy et l'animateur du Club d'Auvergne, Jean-Charles de Fouchier, ont proposé à la direction du Lycée Godefroy-de-Bouillon de Clermont-Ferrand leur projet : la création d'une pièce de théâtre sur le « management des générations dans l'entreprise ». Le but était d'apporter des réponses innovantes à la question suivante : comment faire travailler en synergie trois générations qui ont trois visions différentes de la valeur travail et de la place de l'emploi dans leur vie ?

La troupe s'est ainsi formée, rassemblant 21 acteurs, à la fois des dirigeants du club, des enseignants et des étudiants. La représentation a eu lieu en octobre 2010 sur la scène de l'École Supérieure de Commerce de Clermont devant quelques 400 spectateurs. Un véritable succès !

MEDEF Auvergne

Contact : Cécile Furnestin - crfp.auvergne@wanadoo.fr

APM Auvergne

Contact : Gilles Flichy - gilles.flichy@ag2rlamondiale.fr

« Talents croisés » : les meilleurs stages récompensés

Organisés chaque année par les MEDEF territoriaux, les CCIR de Bretagne et des Pays de la Loire, Ouest-France et Ouestfrance-emploi.com, « Talents Croisés » remet les trophées des meilleurs stages et récompense les collaborations les plus réussies entre les stagiaires et les entreprises. L'opération « Talents Croisés » a été créée dans le prolongement du site www.stagesouest.com, le site des stages en entreprise. Il a pour objectif de récompenser les meilleures collaborations étudiants/entreprises/écoles, et de souligner l'intérêt de ces coopérations. Chaque année, les lauréats le démontrent bien : le stage est une expérience particulièrement efficace, tant pour l'étudiant, que pour l'entreprise. En 2011, plus de 85 dossiers ont été examinés.

MEDEF Bretagne

Contact : Nicolas Lebon - nicolas.lebon@ue-medef-bretagne.fr

« Les jeudis de l'université »

Fruit d'une réflexion conjointe entre le Bureau d'Aide à l'Insertion Professionnelle (BAIP) de l'Université de Reims, le MEDEF et le Centre des Jeunes Dirigeants, les conférences « Les jeudis de l'université » visent à développer la culture économique des étudiants en les invitant à s'intéresser et à participer à la vie socio-économique de la région. C'est pourquoi l'hebdomadaire économique régional « Les Petites Affiches Matot Braine » est également partenaire de l'événement. Trois conférences sont organisées sur l'année universitaire 2010-2011. La première a vu l'intervention du directeur régional de la Banque de France sur le thème « la crise économique et financière, où en sommes nous ? », la deuxième du président de l'Union des Maisons de Champagne sur « la formidable histoire de l'économie

champenoise : les clés du succès et les enjeux pour demain » et la troisième, prévue en mai, verra l'intervention d'un expert des problématiques énergétiques.

MEDEF Champagne-Ardenne

Contact : Guillaume Mangeart -

guillaume.mangeart@medef-champagneardenne.fr

Le MEDEF Corrèze agit pour les étudiants décrocheurs

Dans le cadre du diplôme universitaire "REagir" de l'Université de Limoges, le MEDEF Corrèze intervient tout au long de l'année auprès d'étudiants décrocheurs afin de les accompagner dans la construction d'un projet professionnel. Découverte du monde économique, confrontation aux réalités professionnelles, sont notamment au programme des sept sessions annuelles qui réunissent chacune une quinzaine d'étudiants.

MEDEF Corrèze

Contact : Emilie Ducros - mission.medef19@orange.fr

Naissance de « Stages Emploi Sup' » Franche-Comté

Depuis 12 ans, le Service régional des stages permet de mettre en relation les étudiants de l'enseignement supérieur franc-comtois en recherche de stage et les entreprises susceptibles d'accueillir des étudiants pour des missions concrètes et valorisantes. Ce service fonctionne grâce à un partenariat étroit. Le MEDEF collecte les offres de stages. Le Centre régional Information Jeunesse, s'occupe des candidatures des étudiants et l'Université de Franche-Comté coordonne l'action. Le fonctionnement de ce service est financé par le Conseil régional de Franche-Comté. En 2010, une réflexion sur les besoins des entreprises et des étudiants s'est amorcée suite aux différents changements survenus dans le contexte économique régional.

De cette réflexion est né « Stages Emploi Sup' ». Ce service permet un accompagnement personnalisé des étudiants vers l'entreprise, dans le cadre de stages, de jobs, de contrats d'alternance, et de premier emploi. Des publics cibles bénéficient d'un accompagnement plus pointu : les étudiants handicapés, ceux issus de l'international, ceux issus de filières sociales et littéraires.

MEDEF Doubs

Contact : Mathilde Huot-Marchand - infoboss@medef-doubs.com

MEDEF Guadeloupe - Université Antilles-Guyane : un programme prometteur

A l'initiative de la commission relations Université-Entreprises de l'Université Antilles-Guyane et du Bureau d'Aide à l'Insertion Professionnelle de l'Université, le MEDEF Guadeloupe a été invité à participer, en novembre 2010, à une table ronde sur les perspectives d'évolution de l'offre de formation au niveau master dans les technologies de l'information et de la communication. Cette première table-ronde s'inscrit dans une série de rencontres prévues entre l'Université et le monde de l'entreprise afin, dans un premier temps, de confronter les points de vue sur les filières métiers entre les enseignants et les responsables d'entreprise et, dans un second temps, d'échanger avec les étudiants sur les filières professionnelles et les exigences du monde du travail.

MEDEF Guadeloupe

Contact : Jean-Luc Lubin - j2l.lubin@laposte.net

Journée de l'innovation industrielle à Annemasse

Plus de 90 élèves du Lycée Jean Monnet, issus de classes de seconde, de 1ère scientifique et de BTS Electrotechnique se sont rendus dans six entreprises innovantes du bassin annemassien : Bayer Santé Familiale, Botanic, Meggitt-Sensorex, Nicomatic, Scaime et Siltronix. Les élèves ont ensuite créé un « blason » résumant ce qu'ils avaient retiré de cette visite et donné leur propre définition de l'innovation au cours d'une séance plénière. Après les interventions des élèves, René Nantua, président de Thésame, a raconté l'histoire d'une innovation industrielle grand public et Bertrand Nicquevert, ingénieur chef de projet au Centre Européen pour la Recherche Nucléaire (CERN), celle de la construction du grand collisionneur d'hadrons au service de la recherche fondamentale. Une journée riche d'enseignements.

MEDEF Haute-Savoie

Contact : Domitille Marsal - dmarsal@medefhautesavoie.com

1^{ères} Rencontres Universités-Entreprises à Montpellier

Fin octobre 2010, quelques 250 étudiants en Master 2 ont rencontré des professionnels du recrutement sur le site de l'Université Montpellier 1, lors de la première édition des rencontres Universités-Entreprises. Cette journée a été organisée à l'initiative du res-

pensable des Services communs universitaires et interuniversitaires d'accueil, d'orientation et d'insertion professionnelle des étudiants, en partenariat avec le MEDEF Languedoc-Roussillon, l'APEC et l'AN-DRH. Elle a réuni une cinquantaine de recruteurs et plus de 250 étudiants de Masters 2, sur la thématique de l'entretien de recrutement. Chaque étudiant a expérimenté un entretien de recrutement grâce à une ou plusieurs simulations. Les entreprises ont découvert des formations en adéquation avec leurs besoins de recrutement, des profils atypiques recherchés, « des perles rares »... Tous s'accordent sur la réussite et la nécessité de cette manifestation et souhaitent renouveler l'expérience.

MEDEF Languedoc-Roussillon

Contact : Valérie Blanchard

vblanchard@medef-languedocroussillon.com

Le devenir des docteurs en Languedoc-Roussillon

Le MEDEF Languedoc-Roussillon, en partenariat avec la Maison des Ecoles doctorales de Montpellier, pilote une étude sur le devenir des docteurs en Languedoc-Roussillon. Les cibles de l'enquête sont les docteurs qui ont obtenu leur doctorat en 2008, les entreprises du Languedoc-Roussillon et les organismes de recherche qui ont recruté des docteurs depuis 2008. L'objectif de cette enquête est d'avoir une visibilité sur le parcours des docteurs en Languedoc-Roussillon à la sortie de leur doctorat, le point de vue des entreprises qui recrutent des docteurs, mais aussi de celles qui n'en recrutent pas.

L'analyse croisée des résultats permettra de mettre en évidence des données significatives, notamment sur le pourcentage de docteurs diplômés depuis 2 ans insérés dans le privé, le pourcentage de docteurs insérés dans le privé par profil et par filière doctorale.

MEDEF Languedoc-Roussillon

Contact : Valérie Blanchard

vblanchard@medef-languedocroussillon.com

Les trophées du partenariat entreprises-recherche-innovation

Le tour de France des 1^{ères} Rencontres Entreprises-Ecoles Doctorales s'est prolongé par une initiative régionale en Midi-Pyrénées « Les Trophées du partenariat Entreprises-Recherche-Innovation ». En décembre 2010, dans les locaux du MEDEF Midi-Pyrénées, 200 participants, dont 60 % d'entreprises, se sont retrouvés pour célébrer

le partenariat entre l'enseignement supérieur et ses laboratoires de recherche, d'une part, et les entreprises, d'autre part.

Sous l'égide du MEDEF Midi-Pyrénées et du PRES Université de Toulouse, 10 trophées ont distingué les multiples facettes de ces coopérations dont il s'agissait de montrer la grande palette des possibilités :

- les trophées CIFRE
- les trophées de la valorisation et des brevets
- les trophées de la mobilisation des financements et du Crédit Impôt Recherche
- les trophées du premier pas
- les trophées recherche et PME.

« Outre le fait de mettre en exergue l'existence d'un partenariat, cette manifestation vise à porter sur les fonts baptismaux la SATT (Société d'Accélération de Transfert de Technologie), une clef d'entrée pour nouer et développer d'autres collaborations. » a conclu Daniel Thébaud, président du MEDEF Midi-Pyrénées.

MEDEF Midi-Pyrénées

Contact : Martine Le Guennec - crfp.medefmp@wanadoo.fr

MEDEF Midi-Pyrénées et BAIP de l'Université Paul Sabatier de Toulouse : un partenariat réussi

Depuis 2009, l'Université Paul Sabatier de Toulouse s'est dotée d'un Bureau d'Aide à l'Insertion Professionnelle (BAIP) et d'un Conseil d'Orientation pour l'Insertion Professionnelle (COIP). Le premier est destiné, notamment, à être un espace d'échanges entre les étudiants et le monde économique dont le MEDEF. Le second a pour mission d'impulser la politique d'insertion professionnelle. Il est piloté par le Conseil d'Orientation pour l'Insertion Professionnelle, composé du vice-président du CEVU, de représentants de l'université et du monde économique ainsi que du MEDEF. Il est chargé de faire des propositions aux instances universitaires en matière d'emploi, de formation professionnelle, de stages...

Le MEDEF Midi-Pyrénées a été associé à toutes les étapes de sa création. Membre du COIP, il participe également aux deux ateliers créés dans le cadre de ce partenariat Stage Emploi Alternance et Compétences Prospective Métiers. Au sein de cette instance le MEDEF sollicite les acteurs économiques locaux et informe le monde universitaire des attentes des entreprises.

MEDEF Midi-Pyrénées

Contact : Martine Le Guennec - crfp.medefmp@wanadoo.fr

Lancement du Club Entreprise-Université Lille Nord de France

Les nouveaux membres de ce club régional se sont rencontrés pour la première fois début février 2011 à l'Université de Lille 2. Les chefs d'entreprise et les représentants de cette université ont décidé ensemble d'inventorier et de favoriser le développement des bonnes pratiques mais aussi d'innover dans le domaine des relations Université-Entreprise. Ce club vise à renforcer les liens entre le monde économique et l'enseignement supérieur. Tous les trois mois, les membres seront invités à découvrir une entreprise ou une université de la région Nord-Pas de Calais. Le but : rencontrer dans un cadre informel et convivial des chefs d'entreprise, des cadres dirigeants, des présidents ou vice-présidents d'universités, des enseignants-chercheurs, des professeurs des universités... De nombreux projets sont déjà identifiés : labellisation de stages, formation « connaissance de l'entreprise » pour les enseignants, rendez-vous Boss/Profs. La deuxième rencontre est programmée fin mars 2011 sur le site de l'AG2R La Mondiale.

Ce projet a été impulsé en partenariat par le MEDEF Nord-Pas de Calais, la CCI de région et le PRES Université Lille Nord de France, via la plateforme régionale d'insertion professionnelle.

MEDEF Nord-Pas de Calais

Contact : Fleur Bataillie - fbataillie@medef-npc.org

Forum Etudiants-Entreprises sur le campus de l'Université de la Polynésie française

Un peu plus d'une trentaine d'entreprises appartenant aux organisations patronales, étaient mobilisées pour le 5e forum Etudiants-Entreprises sur le campus de l'Université de la Polynésie française, fin janvier 2011. Des dirigeants d'entreprise et leurs collaborateurs ont participé à l'animation d'ateliers thématiques destinés à présenter les métiers et les secteurs d'activités. Au total, plus d'une centaine de représentants du monde de l'entreprise étaient présents. La trentaine de stands de présentation d'entreprises a accueilli au cours de ces deux demi-journées près de 2 000 étudiants. Un nouveau succès pour cette 5e édition du forum.

MEDEF Polynésie

Contact : Jean-Claude Lecuelle - jc.lecuelle@cepf.fr

Conférence à l'université du Maine

Une conférence-débat a conclu la semaine Ecole-Entreprise en Sarthe, à l'Université du Maine. Elle visait à proposer un échange avec les

étudiants pour une meilleure compréhension et appropriation des codes de langage de l'entreprise. Jeanne Bordeau, directrice et fondatrice de l'Institut de la Qualité de l'Expression, conférencière et enseignante à la Sorbonne, à l'école Holden de Turin et à l'ENSCI était la guest star de cette conférence. Professionnels, entrepreneurs, journalistes, communicants et étudiants ont échangé avec elle sur le thème : « aujourd'hui étudiant, demain salarié ou entrepreneur, comment mieux comprendre l'entreprise et son fonctionnement à travers ses codes de langage ? » Un débat passionnant de l'avis de tous les participants.

MEDEF Sarthe

Contact : Franck Maudoux - fmaudoux@medef-sarthe.fr

4L Trophy : deux étudiants de Polytechnique soutenus par le MEDEF Val d'Oise

Le MEDEF Val d'Oise soutient le projet de deux étudiants de l'Ecole Polytechnique qui participent au 4L Trophy. Réservé aux étudiants, le 4L Trophy est un rallye de 7 000 km dans le désert marocain. Une expérience qui allie motivation, courage et solidarité, puisque l'objectif est d'apporter des fournitures scolaires et sportives à 3 000 enfants, soit plus de 60 tonnes de matériel. Au programme : conduite sur les pistes et bivouacs dans des villages marocains, convivialité et partage culturel. D'une réputation internationale grandissante, ce trophée comptait l'an dernier plus de 20 000 spectateurs lorsque le départ a été donné, avec les maîtres mots du 4L Trophy : donner, se dépasser et respecter.

MEDEF Val d'Oise

Contact : Véronique Watelet - watelet@groupe-heloise.com

« Paroles de pro : mon job de demain »

« Paroles de pro : mon job de demain », des rencontres organisées à l'Institut catholique d'Etudes supérieures et sur le pôle universitaire de la Roche-sur-Yon. Pour réussir, la recette est simple : intégrer une dizaine d'étudiants, pendant un an, au sein de la commission jeunesse du MEDEF Vendée, s'écouter mutuellement et construire ensemble un projet cohérent qui réponde à la demande des étudiants et dans lequel les entrepreneurs auront également plaisir à s'investir. Plus de 200 étudiants ont rencontré, de façon très privilégiée, une trentaine de professionnels pendant deux demi-journées. Les rencontres par petits groupes ont largement favorisé les échanges et les étudiants ont particulièrement apprécié que les professionnels se dé-

placent dans les établissements d'enseignement supérieur. Le mot de la fin est revenu à Philippe Bellante, président de la commission Jeunesse : « Les jeunes d'aujourd'hui sont avant tout nos enfants et nos collaborateurs de demain ».

MEDEF Vendée

Contact : Christelle Bulcourt - medef.vendee@wanadoo.fr

Création d'une licence pro « éclairage et économie d'énergie »

Dans le cadre de la création d'une licence professionnelle « éclairage et économie d'énergie », en partenariat avec l'Université de Rouen, le Syndicat des Entreprises de Génie électrique et climatique (SERCE), a rencontré les professeurs responsables de cette initiative pour favoriser la création de cette licence et sa validation par le ministère de l'Enseignement supérieur et de la Recherche. Cette licence débutera en septembre 2011, au Lycée Professionnel Jean Moulin des Andelys en Normandie. Elle se fera dans la poursuite du BTS Électro-technique déjà en place dans cet établissement, qui depuis plus de trois ans, obtient la réussite de 100 % de ses élèves au BTS. Un accord de partenariat est en cours avec le SERCE.

SERCE

Contact : Richard Krieger - rkrieger@serce.fr

Tour du monde des innovations en chimie

2011, année internationale de la Chimie ! Pour l'occasion, l'UIC a fait réaliser des reportages par cinq étudiants en chimie (Bac à Bac+8) dans différents pays, afin d'y découvrir les innovations qui demain changeront notre vie quotidienne. Les envoyés spéciaux du Chemical World Tour sont allés en Allemagne (BASF, Puren), au Brésil (Rhodia et le laboratoire « Reatividade e Catalise » de Porto Alegre), en Chine (Rhodia et le « Key State laboratory on catalysis » de Dalian), aux Etats-Unis (Arkema) et en France (Bayer, Piezotech). Les reportages sont en ligne sur le site www.chemicalworldtour.fr.

L'UIC a pour objectifs de faire découvrir aux jeunes le rôle de la chimie dans la protection de la planète, de les attirer vers les formations scientifiques et professionnelles et vers ses métiers, d'organiser des débats dans les classes grâce à un kit d'animation multimédia.


UIC

Contact : Catherine Beudon - cbeudon@uic.fr

Site : www.chemicalworldtour.fr

→ → Focus sur une action

SEMAINE DE L'INDUSTRIE



4-10 AVRIL 2011

Semaine de l'Industrie

La première édition de la Semaine de l'Industrie se tiendra du 4 au 10 avril 2011. Décidée lors de la conclusion des Etats généraux de l'industrie, son objectif est de revaloriser l'image de l'industrie, ainsi que l'intérêt de ses métiers et de ses carrières. Pendant la Semaine des actions locales et nationales seront organisées, accompagnées par une campagne médiatique.

La Semaine de l'Industrie est placée sous le haut patronage du Président de la République, quatre ministères y sont associés : ministère chargé de l'Industrie, de l'Energie et de l'Economie numérique, ministère de l'Education nationale, ministère de l'Enseignement supérieur et de la Recherche, ministère chargé de l'Apprentissage et de la Formation professionnelle

A qui s'adresse cet événement ?

- au grand public, pour valoriser auprès de l'ensemble de la population l'industrie en France et contrebalancer son déficit d'image
- aux jeunes, pour faire évoluer les comportements, notamment lors des choix d'orientation professionnelle, et à terme, dynamiser les recrutements dans ces secteurs d'activité.

Comment les entreprises industrielles peuvent-elles participer à la Semaine de l'Industrie ?

Les entreprises industrielles constituent l'élément-clé de la Semaine de l'Industrie. En organisant ou en contribuant à organiser des événements d'information et de sensibilisation sur l'industrie et ses métiers elles permettront à nos concitoyens, et notamment aux jeunes, de redécouvrir l'industrie et ses métiers, rencontrer nos collaborateurs, voir comment fonctionnent les sites industriels du 21^e siècle, prendre conscience du rôle structurant de l'industrie en France.

De nombreuses actions peuvent être organisées :

- journées portes ouvertes en entreprise et visites d'entreprises
- interventions dans une école
- ateliers pédagogiques sur les sites scolaires
- organiser ou participer à des forums, tables rondes, réunions d'information, débats publics, conférences relatifs à l'industrie
- organiser des jeux-concours relatifs à l'industrie
- se mettre en relation avec la presse quotidienne régionale.

Labelliser une action « Semaine de l'Industrie », c'est facile !

Un formulaire à remplir en quelques minutes, sur le site dédié www.semaine.industrie.gouv.fr. Dès qu'il sera labellisé, votre événement sera inscrit sur le programme officiel de la Semaine de l'Industrie. Un kit de communication vous sera alors fourni : logo, affiche... Si vous avez l'intention d'organiser un événement à l'occasion de cette première édition de la Semaine de l'Industrie, n'hésitez pas à faire labelliser votre action pour la populariser très largement.

Groupe des Fédérations Industrielles - GFI

Contact : Jérôme Breysse - jbreyse@gfi.asso.fr

www.semaine.industrie.gouv.fr

→ → Actu de l'éducation

Education-Entreprise

Lutte contre le décrochage scolaire

Dans le prolongement de la loi du 24 novembre 2009, une circulaire du ministère de l'Éducation nationale, en date du 9 février 2011, précise les modalités de mise en place des plates-formes de suivi et d'appui aux jeunes sortant sans diplôme du système de formation initiale. La plate-forme constitue un mode de coordination des acteurs locaux de la formation, de l'orientation et de l'insertion des jeunes. Elle est adaptée au contexte du territoire sur lequel elle est implantée. Sa mission est de mettre en commun les informations et de rechercher les meilleures conditions pour accompagner, de manière personnalisée, le retour des jeunes dans une formation ou dans un processus de qualification et d'accès à l'emploi.


L'objectif est de mailler l'ensemble du territoire de plates-formes de suivi et d'appui aux jeunes décrocheurs, parallèlement à la mise en place d'un système interministériel d'échange d'informations (SIEI). Le Comité de Coordination Régionale de l'Emploi et de la Formation Professionnelle (CCREFP) constituera le lieu privilégié de pilotage du dispositif. Les plates-formes devraient être opérationnelles dès le premier trimestre 2011.

Consultez la circulaire n° 2011-028 du 9-2-2011 MEN – DGESCO

<http://www.education.gouv.fr/cid54962/mene1101811c.html>

Près de 90 % des universités autonomes au 1^{er} janvier 2011

La loi prévoit que toutes les universités françaises seront autonomes à l'horizon 2012. Depuis le 1^{er} janvier 2009 18 universités l'étaient déjà, 33 autres ont accédé à l'autonomie le 1^{er} janvier 2010, et 22 au 1^{er} janvier 2011, soit 73 universités autonomes. Ce qui représente près de 90 % des universités françaises et quelque 1 311 800 étudiants concernés. Pour les 73 universités autonomes, la masse salariale s'élève à près de 7 Mds € et représente près de 124 000 emplois. L'autonomie s'accompagne d'un effort budgétaire sans précédent. En 2010, les moyens de fonctionnement des universités ont continué d'augmenter, à hauteur de 6 % en moyenne. Au total, sur la période 2007/2011, la progression des dotations atteint en moyenne 20 %.



Le comité de suivi de la mise en œuvre de la loi relative aux Libertés et Responsabilités des Universités du 10 août 2007 (loi LRU), au sein des universités vient de rendre ses conclusions et de livrer ses recommandations. Le comité de suivi incite les universités à mieux anticiper et contrôler les aspects budgétaires, à recentrer leurs actions et décisions au regard de leur stratégie, à conforter leur gouvernance à travers des conseils centrés sur leur périmètre de compétences, avec un conseil d'administration recentré sur son rôle politique et stratégique accompagné par un conseil scientifique (CS) et un conseil des études et de la vie universitaire (CEVU). Faire connaître les partenariats universités-entreprises mis en œuvre par les docteurs, développer l'offre de recrutement à des postes d'enseignants chercheurs étrangers et diffuser la déclinaison des diplômes en compétences sont les principales recommandations du comité de suivi destinées à développer les rapprochements entre la sphère universitaire et le monde économique. En conclusion, le comité rappelle à l'Etat que son rôle est d'apporter des précisions sur la vision à long terme qu'il a sur la structuration de l'enseignement supérieur et de la recherche sur le territoire. La contribution de la France à la construction de l'espace européen dans ce domaine en dépend.

En savoir plus :

Rapport 2010 du comité de suivi de la loi relative aux libertés et responsabilités des universités (Loi LRU du 10 août 2007)

http://mediaenseignements.piedredregouv.fr/le/Autonomie_universites/B7/RapportComite_de_sui/LRU_16857.pdf

Le chantier « réussir en licence », de l'étape 1 à l'étape 2

Faire de la licence un diplôme de référence pour l'emploi, décloisonner pour créer des passerelles et répondre à la personnalisation des études, c'est l'objectif du chantier « Réussir en licence ». 730 M € sur la période 2007-2012 y sont consacrés, soit une augmentation de 50 % par rapport aux crédits que l'Etat consacrait à la licence en 2007. Objectif : conduire 50 % d'une classe d'âge à un diplôme de l'ensei-

gnement supérieur, contre 44,7 % en 2007. Placée sous le signe de l'emploi, cette nouvelle licence est soumise depuis janvier 2011 à la concertation avec les partenaires sociaux, conférences disciplinaires, organisations étudiantes, fédération de l'enseignement supérieur et confédérations.

En savoir plus

Le chantier réussir en licence, de l'étape 1 à l'étape 2.

http://media.enseignementsup-recherche.gouv.fr/file/2010/50/0/LICENCE_-_CBB_v3_162500.pdf

Education-Entreprise



Jean-Michel Blanquer
Directeur Général de l'Enseignement
Scolaire, ministère de l'Education
nationale

En septembre 2010, à Epinay-sur-Seine, a été créée l'entreprise « COOLFIL », qui produit et commercialise un enrouleur de fil destiné aux appareils électroniques - de type baladeurs - particulièrement appréciés par les jeunes. Le jeune PDG, Itri Chiki a d'ores et déjà présenté son entreprise lors du salon EDUCATICE, ce qui lui a valu les honneurs de la presse.

Il a réuni l'assemblée générale de l'entreprise le 27 janvier dernier. Il est aujourd'hui à la tête d'une organisation composée de 19 personnes, dans laquelle on retrouve des services administratif, financier, commercial et technique. La commercialisation du produit devrait intervenir avant le mois de mars et il est prévu que les bénéfices soient versés à une association.

Tout semble donc se passer à merveille pour cette entreprise presque normale.

Presque car elle est composée de jeunes collégiens encadrés par un professeur d'histoire et géographie et un professeur de technologie assistés d'une conseillère d'entreprise, et elle s'inscrit dans le cadre de l'option de découverte professionnelle en classe de troisième. Cette opération correspond à une des quelques 600 « mini-entreprises » qu'encadre l'association « entreprendre pour apprendre » dans les établissements scolaires.

Au moment où le ministère de l'Education nationale a engagé des réformes importantes, où la maîtrise du socle commun de connaissances et de compétences par tous les jeunes est plus que jamais un objectif de la fin du collège, de telles opérations, qui valorisent l'autonomie et l'initiative, s'inscrivent naturellement dans l'évolution du paysage éducatif. Ces exercices permettent de mieux appréhender l'orientation au travers de la découverte de l'entreprise. Ils aident les jeunes à préparer leur avenir tout comme l'ensemble des initiatives que la 4^{ème} édition du forum Education-Entreprise au MEDEF permettra de présenter. Le sens de l'initiative et de l'effort, l'imagination créatrice, la capacité d'action collective sont autant de qualités promues pour l'élève au sein de l'école de la République.



Patrick Hetzel
Directeur Général pour l'Enseignement Supérieur et l'Insertion Professionnelle, ministère de l'Enseignement supérieur et de la Recherche

L'augmentation du niveau moyen des connaissances est un enjeu pour maintenir la performance de notre pays. C'est un enjeu pour nos organisations, pour la com-

pétitivité de nos entreprises et pour la défense de nos valeurs communes.

Nous sommes confrontés aujourd'hui à un double challenge : augmenter significativement le nombre de diplômés de l'enseignement supérieur et faire en sorte que le système tout entier soit tiré vers le haut.

Notre ambition est plus que jamais de construire un véritable continuum information-orientation-insertion professionnelle : il s'agit tout autant d'attirer de plus en plus d'étudiants motivés par un choix raisonné que de les faire réussir et s'insérer dans l'emploi. L'offre de formation française est parmi les plus complètes au monde, nous devons maintenant faire en sorte qu'elle s'organise pour rendre possible et valoriser tous les parcours. Nous avons créé pour cela un processus d'orientation active, dont les différents composants s'assemblent progressivement après avoir été généralisés, en 2009. En 2010, nous avons publié les résultats de la première enquête nationale sur l'insertion professionnelle des diplômés de master des universités. Nous devons fournir aux jeunes et à leurs familles les informations les plus transparentes et les plus précises possibles, afin notamment, que leur choix d'orientation puissent reposer sur des données fiables et comparables entre établissements.

Cette année, nous engageons une refonte de la licence universitaire qui s'accompagnera d'un renforcement des passerelles avec les formations de BTS, DUT et classes préparatoires aux grandes écoles, mais aussi de la mise en place d'un semestre de professionnalisation pour faire de la licence rénovée un véritable diplôme pour l'emploi. Alors que l'emploi des jeunes est au cœur des priorités gouvernementales et un enjeu pour les entreprises, notre engagement se concrétise par un triple objectif : rendre accessible l'information sur l'insertion professionnelle des diplômés, rapprocher la formation de l'emploi et aider les diplômés à valoriser les compétences qu'ils ont acquises.



Martine Pretceille
Professeur des universités
Directrice de l'ABG-Intelli'agence

L'ABG-Intelli'agence est depuis trente ans au service des doctorants, des jeunes docteurs et de leurs employeurs. Pour soutenir la reconnaissance du doctorat et les compétences des docteurs de l'université (toutes disciplines), les acteurs économiques et académiques ne peuvent agir de manière isolée. Ils doivent coopérer et mutualiser leurs connaissances et leurs compétences. C'est pourquoi l'ABG-Intelli'agence a mis en service une plate-forme collaborative bilingue de type web 2.0, unique en France et en Europe. L'objectif est de favoriser l'interactivité entre tous les acteurs et de développer le travail en réseau.

L'Intelli'agence exerce ainsi une fonction d'ensemblier et de portail d'entrée afin de rassembler les compétences des docteurs au service d'une économie de la connaissance et de l'innovation. Pour ce faire, elle travaille en synergie avec les universités, les organismes de recherche, les entreprises et les branches professionnelles, les collectivités territoriales, les associations de doctorants et de docteurs ainsi qu'avec un réseau d'anciens de l'ABG fort de 2 500 membres.

L'Intelli'agence s'appuie aussi sur des antennes à l'étranger (antenne ABG à l'Université franco-allemande en Allemagne, en Argentine) et un réseau national de conseillers partagé avec les établissements d'enseignement supérieur et les organismes de recherche. La plate-forme est, en ce sens, un outil majeur, car seule l'information qui circule est une valeur ajoutée.

Tout en conservant sa mission d'intérêt général, l'Intelli'agence s'appuie sur une longue expérience associative tout en intégrant certains mécanismes de la culture entrepreneuriale (Fonds de dotation, nouveaux statuts, un magazine rénové, construction d'un réseau). C'est donc dans une culture de l'innovation engagée il y a déjà 30 ans, que s'inscrit l'Intelli'agence avec l'ensemble de ses partenaires économiques et académiques.

→ → Agenda

- 16 mars 2011 : 4^{ème} Forum Education-Entreprise au MEDEF
- 4-10 avril 2011 : Semaine de l'Industrie
- 2 septembre 2011 : 4^{èmes} rencontres Universités-Entreprises sur le campus d'HEC à Jouy-en-Josas
- 14-15 décembre 2011 : Rencontres Nationales « Nos Quartiers ont des Talents » au Carrousel du Louvre

→ → La lettre du Challenge Education-Entreprise

Contact : Marie-Béatrice RUGGERI – Directrice adjointe
Direction de l'Education et de la Formation
mruggeri@medef.fr

→ → Mallette numérique

<http://www.challenge-education-entreprise.fr/>

**Mouvement des Entreprises
de France**
55, avenue Bosquet
75330 Paris Cedex 07
www.medef.com

Contact : Marie-Béatrice Ruggeri - Directrice adjointe
Direction de l'Education et de la Formation
mruggeri@medef.fr

Dépôt légal : mars 2011

